

cata



FI Asennus-, käyttö- ja huolto-ohjeet



FI – YLEISET VAROITUKSET JA SUOSITUKSET

- ▼ VAROITUS! Käytöstä poistettava laite, jossa on R600a-jäähdytyskaasua (isobutaania) ja jonka eristysvaahdossa on syttyvää kaasua, on tehtävä vaarattomaksi ennen hävityspaikkaan toimittamista. Lisätietoja saat jälleenmyyjältä tai paikallisilta viranomaisilta.
- ▼ VAROITUS! Tämän laitteen käyttäminen on sallittua yli 8-vuotiaille lapsille ja henkilöille, joilla on alentuneet fyysiset, aistilliset tai älylliset kyvyt tai joilta puuttuu kokemusta ja tietoa, jos heidän turvallisuudestaan vastuussa oleva henkilö on antanut heille ohjausta tai tietoa laitteen turvallisesta käytöstä ja he ymmärtävät laitteen käyttämiseen liittyvät vaarat. Älä anna lasten leikkiä laitteella. Lasten ei saa antaa puhdistaa tai huoltaa laitetta ilman valvontaa.
- ▼ VAROITUS! Varmista, että laitteen ja rungon ilma-aukot eivät ole tukossa.
- ▼ VAROITUS! Älä vahingoita jäähdytyspiiriä.
- ▼ VAROITUS! Älä säilytä laitteessa räjähdysvaarallisia aineita kuten aerosolipurkkeja, joissa on herkästi syttyviä ponnekaasuja.
- ▼ VAROITUS! Älä yritä nopeuttaa sulatusta mekaanisilla laitteilla, tarvikkeilla tai muilla kuin valmistajan suosittelemilla välineillä.
- ▼ VAROITUS! Älä käytä sähkölaitteita ruoan säilytyslokeroissa, elleivät ne ole valmistajan hyväksymiä.
- ▼ VAROITUS! Vaurioitunut virtajohto on vaaran välttämiseksi vaihdettava valmistajan tai sen valtuuttaman huoltoliikkeen tai vastaavan ammattilaisen toimesta.



YLEISET VAROITUKSET JA SUOSITUKSET

FI

Kiitos, kun valitsit valmistamamme laitteen. Lue nämä ohjeet huolella, sillä niiden tarkoituksena on auttaa sinua käyttämään laitetta mahdollisimman tehokkaasti. Laadun varmistamiseksi jokainen laite testataan, kun se tulee tuotantolinjalta. Olemme varmoja, että tulet olemaan tyytyväinen laitteen toimintaan. Tuote täyttää nykyiset sähkölaitteita koskevat eurooppalaiset turvallisuusstandardit. Sen turvallisuus ja luotettavuus on varmistettu perusteellisilla testeillä. Lue tämä käyttöohje huolellisesti ennen laitteen käyttämistä, sillä siinä kerrotaan sinulle, mitä tehdä ja mitä ei.

Laitteen virheellinen käyttö voi olla vaarallista etenkin lapsille. Varmista arvokilvestä ennen laitteen kytkemistä, että asennuspainon jännite vastaa laitteen jännitettä.

Älä hävitä kierrätettäviä pakkausmateriaaleja sopimattomalla tavalla.

Toimita ne asianmukaiseen kierrätyskeskukseen.

Laitteen sähköturvallisuuden takaamiseksi se tulee kytkeä asianmukaisesti maadoitettuun sähköverkkoon, joka on voimassa olevien määräyksien mukainen.

Se on ehdottoman tärkeää laitteen turvallisen käytön kannalta.



YLEISET VAROITUKSET JA SUOSITUKSET

FI


Jos olet epävarma, pyydä asiantuntevaa asentajaa tarkistamaan pistorasia. Kuten kaikkien sähkölaitteiden kanssa, käytön aikana on muistettava muutama perussääntö:

- Älä koske laitteeseen märillä tai kosteilla käsillä tai jaloilla.
- Älä irrota pistoketta vetämällä virtajohdosta.
- Älä altista laitetta ilman epäpuhtauksille.
- Älä anna lasten käyttää laitetta ilman valvontaa.
- Älä kytke tai irrota pistoketta märillä käsillä. Ennen minkä tahansa puhdistus- tai huoltotoimen tekemistä kytke laite irti verkkovirrasta joko irrottamalla pistoke tai katkaisemalla jännite pääkytkimestä.

Sammuta laite vian tai toimintahäiriön ilmeessä. Älä yritä korjata sitä itse.

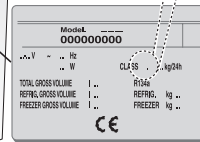
Laite täyttää sähkö- ja elektroniikkalaiteromudirektiivin 2012/19/EU vaatimukset ja on varustettu asiasta kertovin merkein.

Tuote tulee hävittää asianmukaisesti. Käytäjällä on velvollisuus estää terveydelle ja ympäristölle aiheutuvat negatiiviset vaikutukset.

Tuotteessa tai sen mukana toimitetuissa asiakirjoissa oleva -symboli tarkoittaa, ettei tuotetta saa hävittää normaalina kotitalousjätteenä vaan se tulee toimittaa asianmukaiseen kierrätyslaitokseen sähköosien kierrättämistä varten.



SN	min. 10 °C	maks. 32 °C
N	min. 16 °C	maks. 32 °C
ST	min. 18 °C	maks. 38 °C
T	min. 18 °C	maks. 43 °C



YLEISET VAROITUKSET JA SUOSITUKSET

FI

Noudata paikallisia jätehuoltomääräyksiä laitetta hävittäessäsi. Lisätietoa tuotteen käsittelystä, hyödyntämisestä ja kierrättämisestä saat viranomaisilta, paikalliselta jätehuoltoyhtiöltä ja tuotteen myyneeltä vähittäismyyjältä.

VAROITUS! Käytöstä poistettava laite, jossa on R600a-jäähdytyskaasua (isobutaania) ja jonka eristysvaahdossa on syttyvää kaasua, on tehtävä vaarattomaksi ennen hävityspaikkaan toimittamista. Lisätietoja saat jälleenmyyjältä tai paikallisilta viranomaisilta.

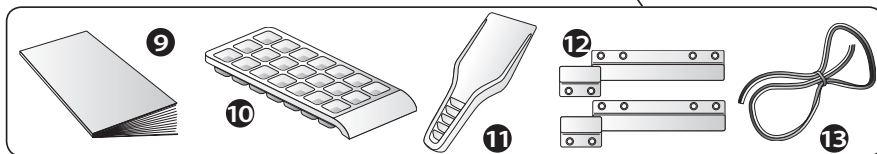
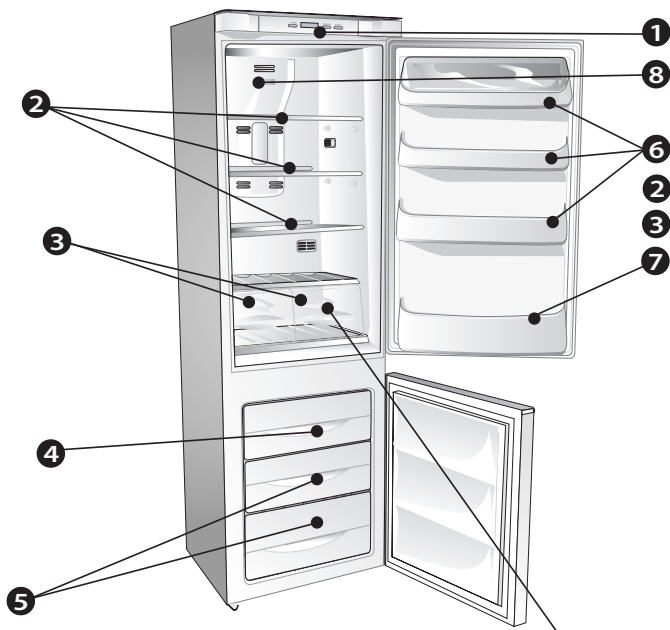
VAROITUS! Laitteen ilmastoluokka on otettava huomioon sitä asennettaessa.

Ilmastoluokka on ilmoitettu laitteen arvokilvessä. Laite on suunniteltu toimimaan parhaiten ympäristössä, jonka lämpötila on kyseiselle ilmastoluokalle ilmoitettujen arvojen välillä.

VAROITUS! Älä peitä laitteen ja rungon ilma-aukkoja.

VAROITUS! Jos laite on pitkään käytämättä esimerkiksi loman takia, se tulee irrottaa verkkovirrasta, tyhjentää, puhdistaa ja kuivata. Myös ovi tulee jättää auki epämiellyttävien hajujen estämiseksi.

VAROITUS! Älä vahingoita jäähdytyspiiriä.



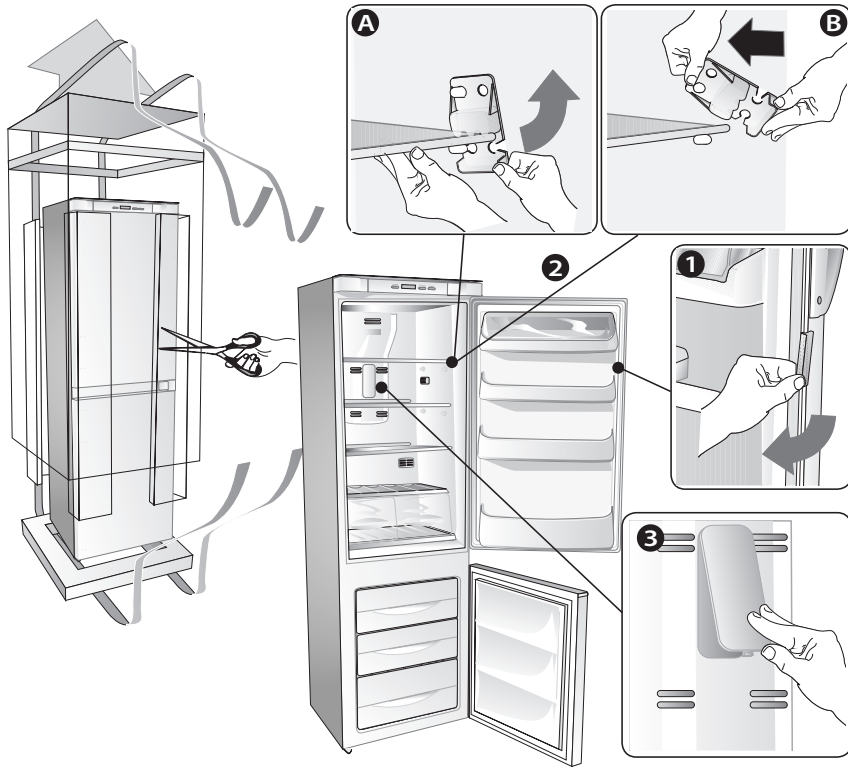
LAITTEEN KUVAUS

FI

Jääkaappi-pakastimet ovat tilavia, kaikenlaisten elintarvikkeiden pakastamiseen, säilyttämiseen ja viilentämiseen tarkoitettuja kodinkoneita.

Laitteen **KANTAVAT OSAT** ovat sähköstaattisella maalilla käsiteltyä kulutusta kestävää terästä, mikä takaa, että tuote pysyy uuden näköisenä pitkään. **ERISTEMATERIAALIT** on valittu siten, että **SISÄLÄMPÖTILA** pysyy vakaana ja säilytystilaa on mahdollisimman paljon. **KYLMÄTILAN** rakenne ja helposti siirrettävät hyllyt mahdollistavat minkä tahansa ruoan säilyttämisen.

- 1 TERMOSTAATTI
- 2 SÄÄDETTÄVÄT HYLLYT
- 3 HEDELMÄ- JA VIHANNESLAATIKKO JA IRROTETTAVA HYLLY
- 4 PAKASTUSLAATIKKO
- 5 PAKASTIMEN LAATIKOT
- 6 OVILOKEROT
- 7 PULLOHYLLY
- 8 SISÄVALO
- 9 OHJEKIRJA
- 10 JÄÄPALAMUOTTI
- 11 JÄÄLASTA
- 12 OVEN AVAUSMEKANISMI
- 13 TIIVISTE



KULJETUSPAKKAUKSEN PURKAMINEN

FI

Tarkista, että laite on ehjä.

Mahdollisista vaurioista on ilmoitettava jälleenmyyjälle 24 tunnin kuluessa toimituksesta.

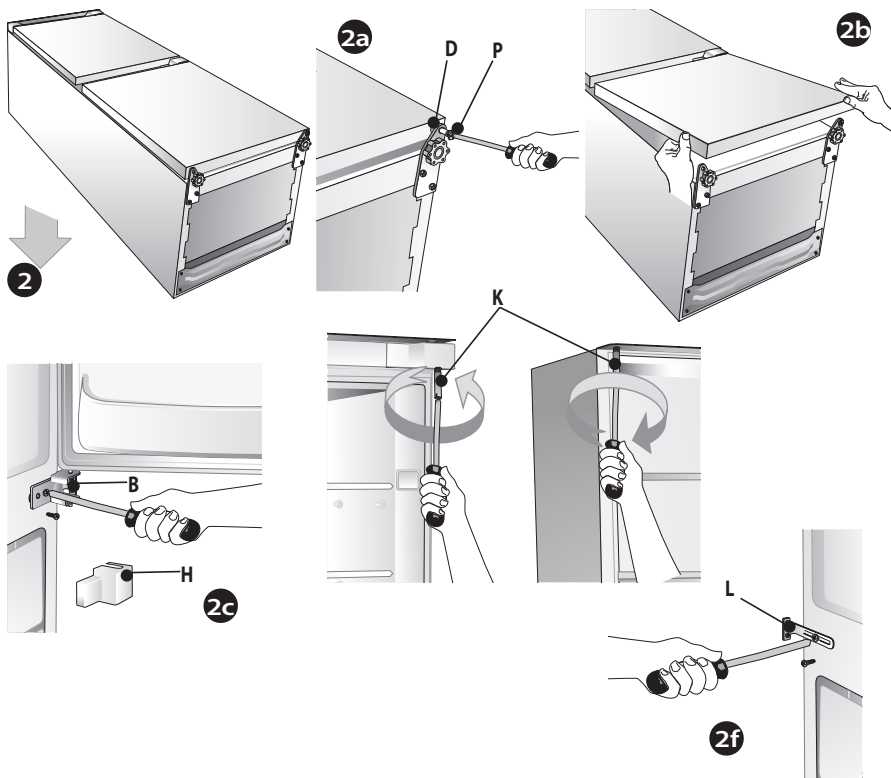
- 1 Poista ovitiivisteiden suojuksia.
Suojuksen tarkoituksena on suojata tiivistettä kuljetuksen aikana. Suojuksia täytyy poistaa, jotta tiiviste toimii kunnolla käytön aikana.
Tartu suojuksen toiseen päähän ja vedä varovasti ulospäin.
- 2 Poista lasihyllyjen pidikkeet.
Nämä muoviset osat estävät hyllyjä liikumasta kuljetuksen aikana.

Poista pidikkeet seuraavalla tavalla:

- a) Tartu muovipidikkeeseen ja käännä, kunnes se irtoaa hyllystä.
- b) Irrota pidike vetämällä ulos.
- 3 Laitteessa on antibakteerinen suodatin, joka parantaa ilman laatua kaapin sisällä ja pidentää elintarvikkeiden säilyvyyttä takaamalla niille terveellisemmän, bakteerittoman ympäristön.



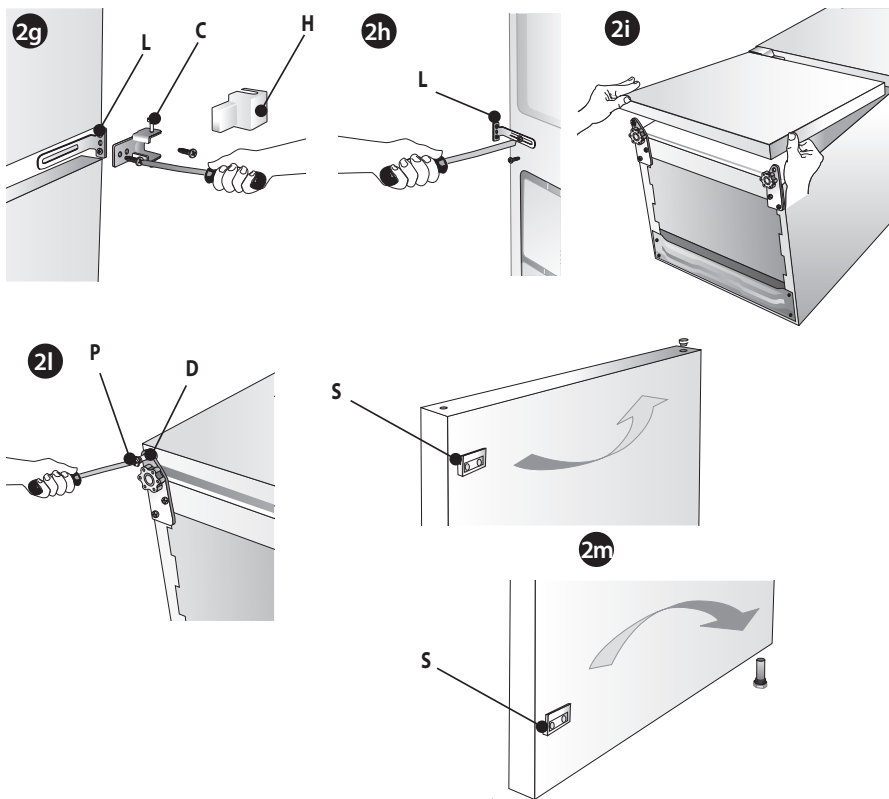
HUOM. ! ANTIBAKTEERINEN SUODATIN TULEE PUHDISTAA NOIN 3 KUUKAUDEN VÄLEIN (KS. PUHDISTUS).



LAITTEEN SJOITTAMINEN JA ASENNUS

FI

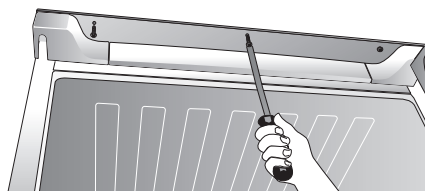
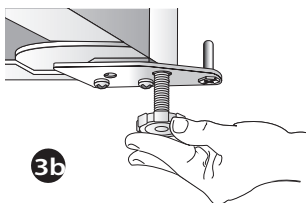
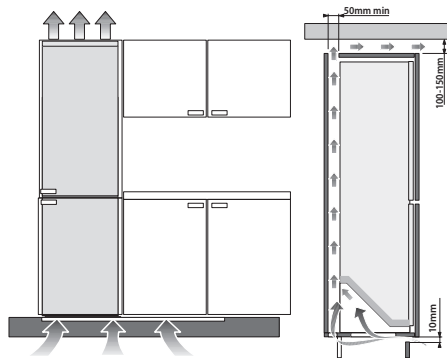
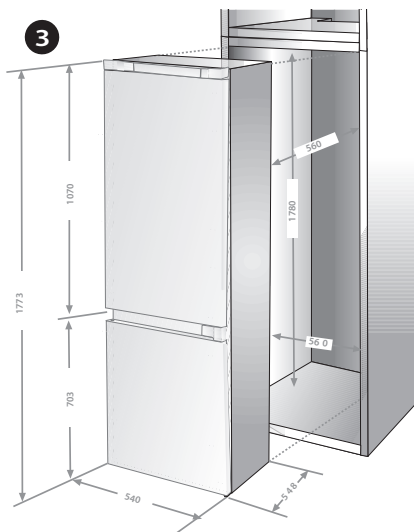
- 1 Kun laite on purettu pakkauksesta, varmista, että asennuspaikan jännite vastaa arvokilven merkintöjä.
- 2 Jos oven käteisyys on oikein, siirry kohtaan 3. Muussa tapauksessa vaihda saranoiden paikkaa.
Aloita asettamalla laite varovasti selälleen.
Suojaa lauhduttimen putket ja kompressori niin, etteivät ne pääse vahingoittumaan.
- 2a Irrota alempi saranatappi P ja asetuslevy D.
- 2b Irrota alaovi.
- 2c Liu'uta saranasuoja H pois; irrota keskisarana C ja sitten yläovi. 2d Irrota ylempi saranatappi K ja asenna se vastakkaiselle puolelle.
- 2e Irrota keskituki L.
- 2f Asenna yläovi paikoilleen.



LAITTEEN SJOITTAMINEN JA ASENNUS

FI

- 2g** Asenna sarana **C** ja tuki **L** vasemmalle puolelle. (Muista laittaa saranasuoja **H** loppuksi paikoilleen.)
- 2h** Kiinnitä keskituki **L** oikealle puolelle.
- 2i** Asenna alaovi paikoilleen.
- 2l** Asenna saranatappi **P** ja asetuslevy **D**.
- 2m** Irrota oven avaamiseen ja sulkemiseen tarvittavat osat **S** ja asenna ne toiselle puolelle.



LAITTEEN SIOJITTAMINEN JA ASENNUS

FI

Laitteen asennuksessa muistettavaa:

- A** Älä sijoita laitetta lämmittimien, patterien, liedien tai muiden lämmönlähteiden lähelle tai suoraan auringonvaloon.
- B** Varmista, että kylmätilan takaseinään kertynyt vesi valuu automaattisen sulatuksen aikana poistokouruun.
- C** Kun laite on sijoitettu lopulliselle paikalleen, odota noin tunti ennen pistokkeen kytkemistä pistorasiaan.
- D** Varmista, että laite toimii kunnolla, ennen kuin laitat sinne elintarvikkeita.

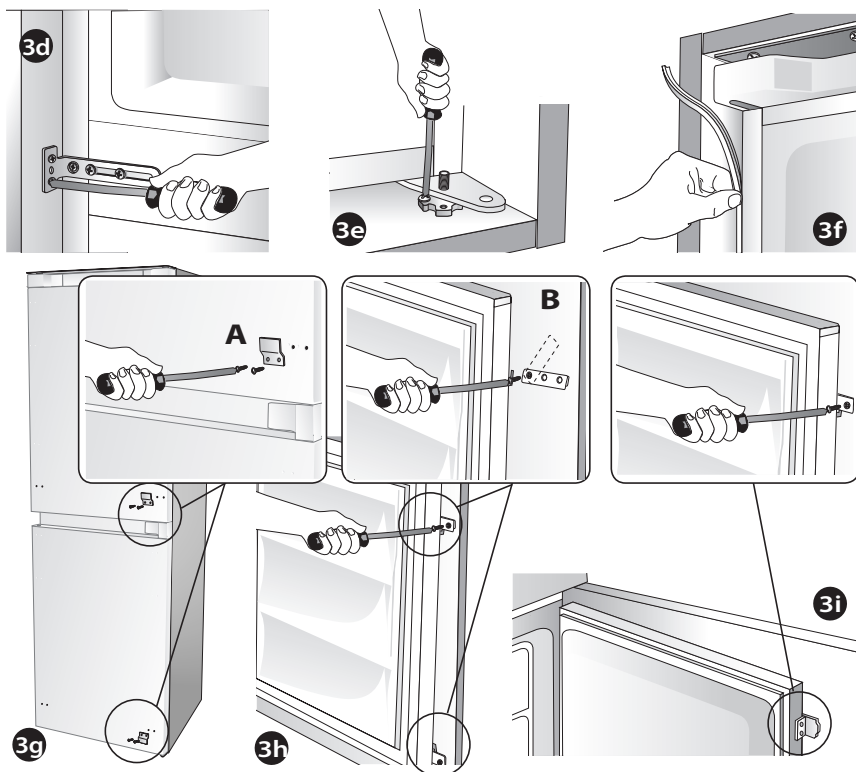


VAROITUS: ÄLÄ ASENNALAITETTA LÄMMÖNLÄHTEIDEN LÄHELLE. JÄTÄ LAITTEEN YLÄPUOLELLE VÄHINTÄÄN 5 CM: N RAKO.

JÄÄKAAPPI-PAKASTIMEN ASENNUS

Asennusaukon mittojen tulee vastata kuvassa ilmoitettuja.

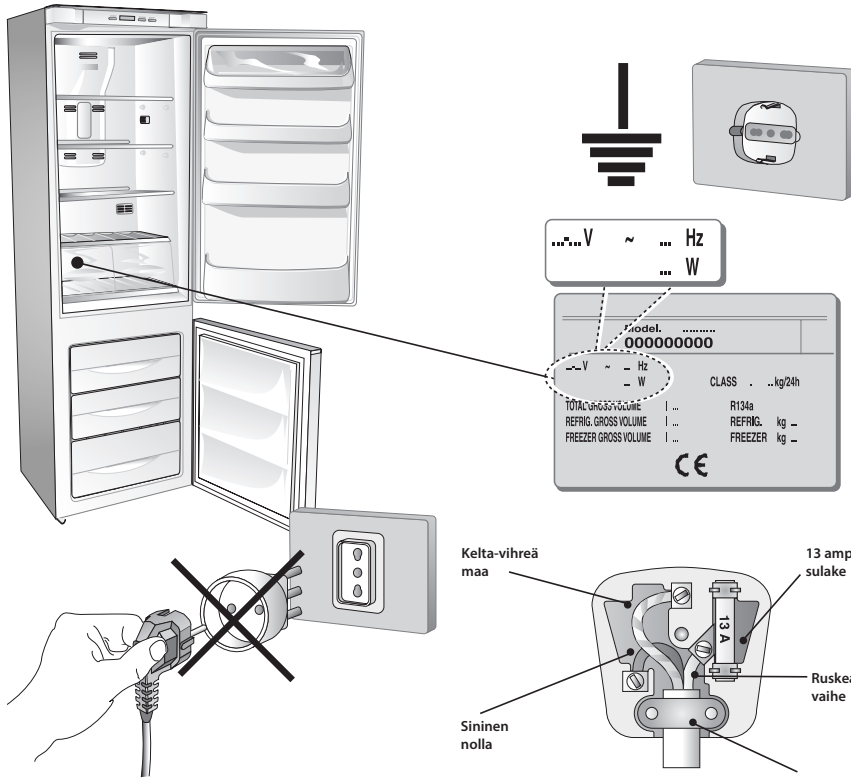
- 3a** Työnnä laite kalusteeseen niin, että vedinpuoli tulee aukon sivuseinää vasten. Tarkista, että laitteen sivu on 53 mm kalusteen sisällä.
- 3b** Säädä jalkaa niin, ettei laitteen yläosa kosketa kalusteen rungon yläreunaa.
- 3c** Kiinnitä laite yläosastaan laitteen mukana tulleilla ruuveilla. Kiinnitysreiät on parattu valmiiksi etulistaan.



LAITTEEN SIOITTAMINEN JA ASENNUS

FI

- 3d** Kiinnitä laitteen keskiosa kalusteen runkoon siihen tarkoitetuilla kiinnikkeillä.
- 3e** Kiinnitä jalat (2 kpl) kalusteen pohjaan.
- 3f** Kiinnitä tiivistelista paikoilleen, mikäli sellainen on pakkauksessa.
- 3g** Tarkista, että pidikkeet "A" ovat saranapuolella. Jos ne eivät ole, irrota ne ja vaihda toiselle puolelle.
- 3h** Kiinnitä pidikkeet "B" (pakkauksessa) kalusteoviin ensimmäisestä reiästä, jotta ne pääsevät kääntymään, kunnes pidikkeet "A" ovat paikoillaan.
- 3i** Ruuvaa pidikkeiden "B" loput ruuvit paikoilleen ja tarkista, että kalusteovet ja laitteen ovet liikkuvat yhdessä.



SÄHKÖLIITÄNTÄ

FI

Varmista, että asennuspaikan jännite vastaa arvokilven merkintöjä. Arvokilpi sijaitsee kylmätilan vasemmassa alakulmassa. Jos pistorasiaa ei ole asianmukaisesti maadoitettu tai se ei sovi yhteen laitteen pistokkeen kanssa, ota yhteys sähköasentajaan. Älä käytä sovittimia tai jatkojohtoja, sillä ne voivat ylikuumentua ja syttyä palamaan.

Varoitus: laite tulee maadoittaa.

Jos laitteen pistoke ei ole uudelleen johdottava eikä sovi pistorasiaan, leikkaa pistoke irti ja vaihda uuteen. Irrotettu pistoke tulee hävittää. Vääränlaisen pistokkeen liittäminen 13 ampeerin pistorasiaan aiheuttaa tulipalon tai sähköiskun vaaran. Käytettäessä 13 ampeerin ei-uudelleen johdottavaa tai


uudelleen johdottavaa pistoketta (BS1363), se tulee varustaa **15 ampeerin** ASTA-hyväksytyllä (BS1362) sulakkeella. Käytettäessä mitä tahansa muuta pistoketyyppiä, se tulee johdottaa alla kuvatulla tavalla.


Liitä **KELTA-VIHREÄ** johto maadoitusliittimeen, joka on merkitty kirjaimella **"E"**, \perp -symbolilla tai vihreällä tai keltavihreällä värillä.

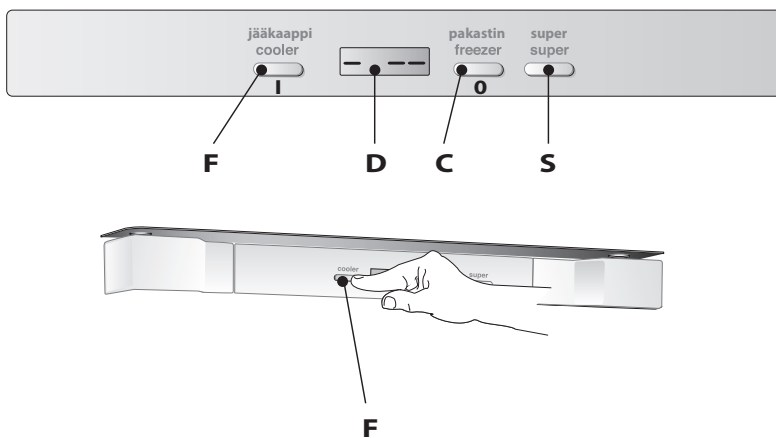
Liitä **SININEN** johto nollaliittimeen, joka on merkitty kirjaimella **"N"** tai mustalla värillä.

Liitä **RUSKEA** johto jännitteeseen liittimeen, joka on merkitty kirjaimella **"L"** tai punaisella värillä.

Tätä laitetta ei ole tarkoitettu sellaisten henkilöiden käyttöön (lapset mukaan lukien), joilla on alentuneet fyysiset, aistilliset tai älylliset kyvyt tai joilta puuttuu kokemusta ja tietoa, paitsi jos heidän turvallisuudestaan vastuussa oleva henkilö on antanut heille ohjausta tai tietoa laitteen turvallisesta käytöstä. Lapsia tulee valvoa, etteivät he leiki laitteella.

 **VAROITUS! Älä yritä nopeuttaa sulatusta mekaanisilla laitteilla, tarvikkeilla tai muilla kuin valmistajan suosittelemilla välineillä.**

 **VAROITUS: Älä käytä sähkölaitteita ruoan säilytyslokeroissa, elleivät ne ole valmistajan hyväksymiä.**



JÄÄKAAPPIOSAN KÄYTTÄMINEN

FI

LAITTEEN KUVAUS

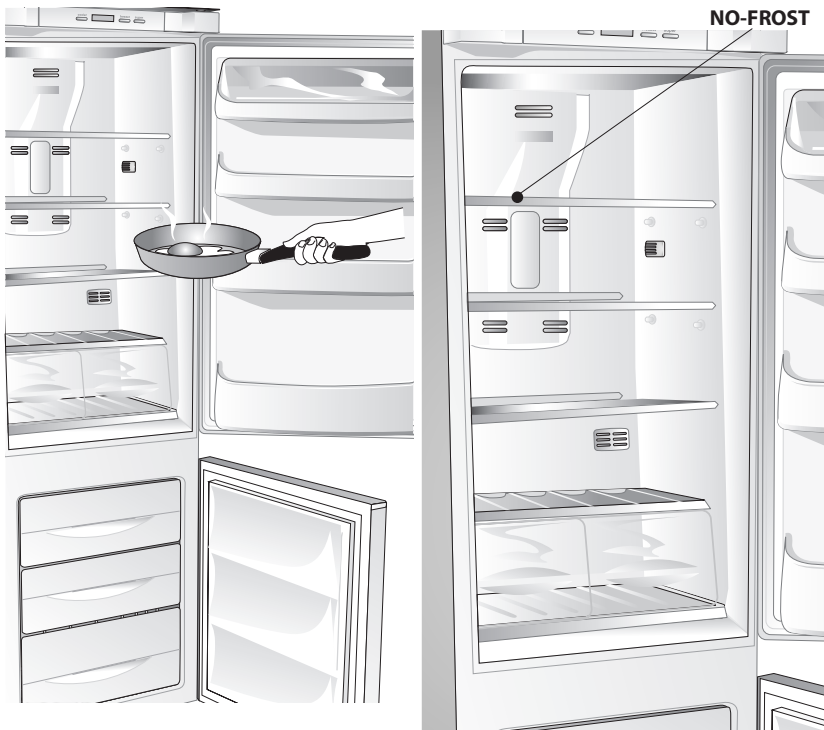
- F** Laitteen käynnistys- (I) ja jääkaappiosan säätöpainike
- D** Näyttö
- C** Laitteen sammutus- (0) ja pakastinosan säätöpainike
- S** "SUPER"-toiminnon käynnistyspainike

KÄYNNISTYS

- Liitä pistoke pistorasiaan.
- Paina jääkaappiosan painiketta **F (I)**. Äänimerkki (1 piippaus) vahvistaa, että laite on nyt päällä.
- Varoitus: Jääkaappiosaa ei voi käynnistää pakastinosasta irrallaan.

Näytössä vilkkuvat 6 sekunnin ajan jääkaappi- ja pakastinosille määritellyt käytölämpötilat. **Esimerkki: +6 jääkaappi -18 pakastin.** 6 sekunnin jälkeen näyttö ilmoittaa osien todelliset lämpötilat. Jääkaappiosaa kytetään pois päältä painamalla F-painiketta 4 sekunnin ajan.

🔊 HUOM. ! Laite sammutetaan painamalla C-painiketta 5 sekunnin ajan. Laite antaa äänimerkin (kaksi piippausta) ja näyttöön ilmestyy (- --).




JÄÄKAAPPIOSAN KÄYTTÄMINEN

FI

JÄÄKAAPIN TOIMINTA LÄMPÖTILAN ASETTAMINEN


Jääkaapin käyttölämpötila muutetaan seuraavasti: Paina painiketta **F**. Nykyinen käyttölämpötila vilkkuu näytössä **6** sekunnin ajan. Näytön vilkkuessa muuta lämpötilaa painamalla **F**-painiketta uudelleen. Jokainen painallus muuttaa lämpötilaa yhdellä asteella. Kun lämpötila on oikein, näyttö vilkkuu **6** sekunnin ajan ja palaa näyttämään jääkaapin todellista lämpötilaa. Lämpötilan voi säätää välille **+2...+7** astetta. Jos todellinen lämpötila kohoaa yli **+9** asteen, näyttöön ilmestyy kirjain **H**.

 **Varoitus!** Jos jääkaapin ovea pidetään auki liian pitkään, järjestelmä sammuttaa

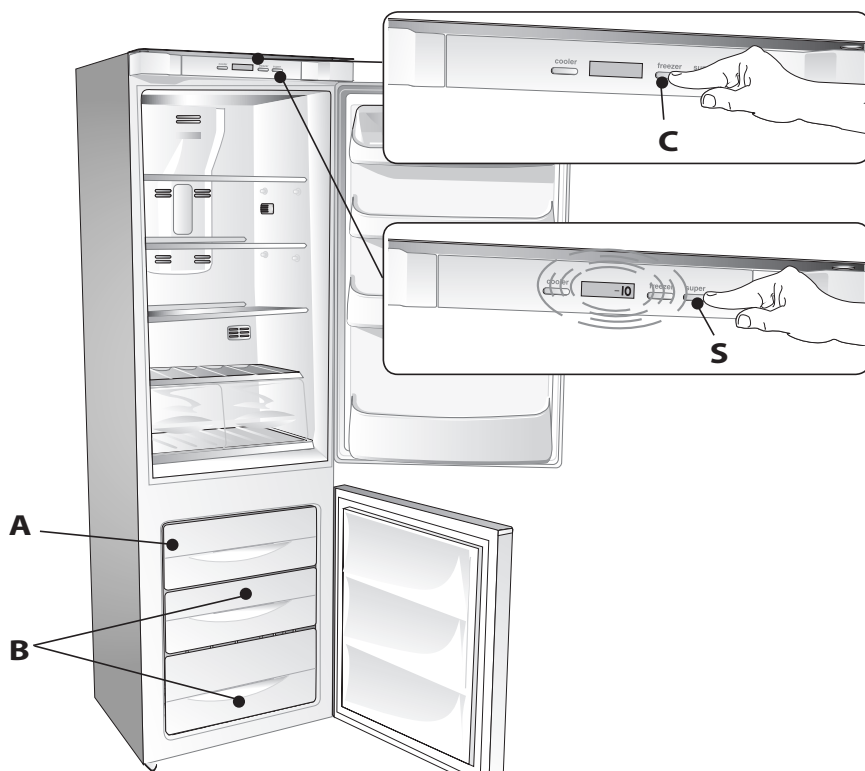
sisävalon automaattisesti ylikuumenemisen estämiseksi. Järjestelmä kuitataan sulkemalla ja avaamalla ovi uudelleen. Valo syttyy uudelleen vasta sen jälkeen, kun ovi on avattu ja suljettu.

Huom. !

- Hyllyjen ja takaseinän välissä on rako, jotta ilma pääsee kiertämään vapaasti kylmätilassa.
- Älä laita elintarvikkeita kiinni kylmätilan takaseinään.
- Älä laita jääkaappiin tai pakastimeen mitään kuumaa.
- Säilytä nesteet suljetuissa astioissa.

 **NO-FROST-järjestelmä pitää lämpötilan vakaana ja nopeuttaa pakastusprosessia.**

Laitteen sisällä kiertävä ilma vähentää kosteutta, mikä voi nopeuttaa ruokien kuivumista. Siitä syystä ruoat kannattaa säilyttää suljetuissa astioissa.



PAKASTINOSAN KÄYTTÄMINEN

FI

Pakastimessa on kaksi osaa:

- Ylin lokero "A" on tarkoitettu tuoretuotteiden pakastamiseen.
- Ala- ja keskilokerot "B" on tarkoitettu pakasteiden säilyttämiseen.

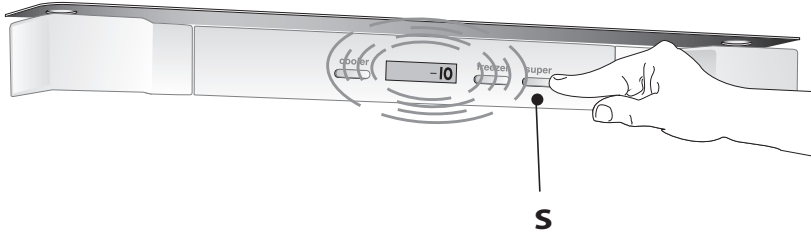
Jaa ruoka pieniksi annoksiksi (**enintään 1 kg**), sillä se nopeuttaa sekä pakastamista että sulattamista. Sulje ruoka tarkoitukseen sopivaan pakastuspussiin tai alumiinifolioon, joka on mahdollisimman ilmatiivis. Merkitse pakastuspäivä pakkauksen tai pussin päälle ja aseta se pakastimen lokeroon.

- Pakastimen käynnistyttyä pakasteiden säilyttämiseen vaadittava lämpötila saavutetaan noin kolmessa tunnissa.

LÄMPÖTILAN ASETTAMINEN

Pakastinosaa voidaan käyttää myös jääkaappiosasta irrallaan. Käynnistä pakastin painamalla painiketta **C** vähintään **0,5** sekunnin ajan. Pakastin sammutetaan painamalla painiketta **C** vähintään **4** sekunnin ajan, kunnes näytössä näkyy "-- --".

Pakastimen käyttölämpötilaa muutetaan seuraavasti: Paina painiketta **C**. Nykyinen käyttölämpötila vilkkuu näytössä **6** sekunnin ajan. Näytön vilkkuessa muuta lämpötilaa painamalla **C**-painiketta uudelleen. Jokainen painallus muuttaa lämpötilaa yhdellä asteella. Kun lämpötila on oikein, näyttö vilkkuu **6** sekunnin ajan ja palaa näyttämään jääkaapin todellista lämpötilaa.



PAKASTINOSAN KÄYTTÄMINEN

FI


Laite näyttää todelliset sisälämpötilat välillä +20 °C ja -40 °C.

Yli +20 asteen todelliset lämpötilat ilmoitetaan kirjaimella H.


PAKASTIMEN LÄMPÖTILAN HÄLYTYS

Pakastin antaa kahdenlaisia hälytyksiä: äänihälytyksiä ja näytön kautta tehtäviä visuaalisia hälytyksiä (vilkkuva näyttö, ks. kuva). Molemmat aktivoituvat, jos pakastimen lämpötila nousee yli -12 asteeseen (**esimerkiksi -11 asteeseen**).

Äänihälytys kuitataan painamalla "super"-painiketta S. Visuaalinen hälytys lakkaa automaattisesti, kun lämpötila on palautunut -12 asteeseen.

 **VAROITUS:** Kun laite kytketään päälle ensimmäistä kertaa, hälytys aktivoituu automaattisesti, sillä pakastinosan lämpötila on yli -11.

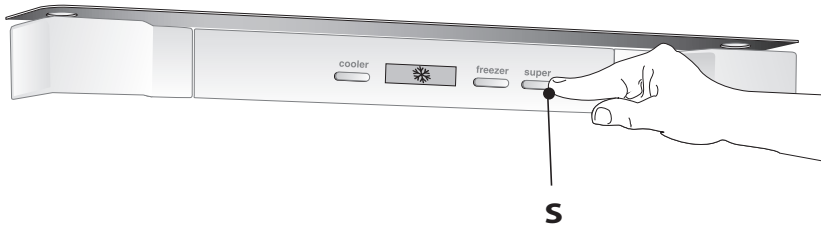
TUORETUOTTEIDEN PAKASTAMINEN

Pakastimen -lokero on tarkoitettu tuoretuotteiden pakastamiseen.

Pakastettavien tuoretuotteiden enimmäismäärä vuorokautta kohti on merkitty laitteen arvokilpeen (ks. kohta Sähköliitäntä).

Pakastaminen:

- Sulje tuote alumiinifolioon, tuorekelmuun, kannelliseen muovirasiaan tai pakastuspussiin.



PAKASTINOSAN KÄYTTÄMINEN

FI

- Aseta pakkaus sopivaan lokeroon niin, että ilma pääsee kiertämään sen ympärillä.

Sähkökatkon sattuessa pakastin säilyttää kylmyytensä noin 15 tunnin ajan. Älä avaa pakastimen ovea sähkökatkon aikana.

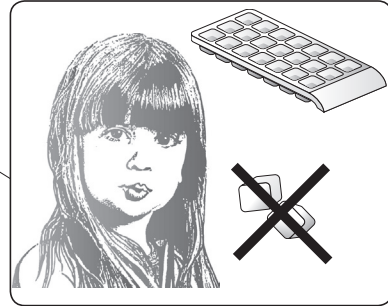
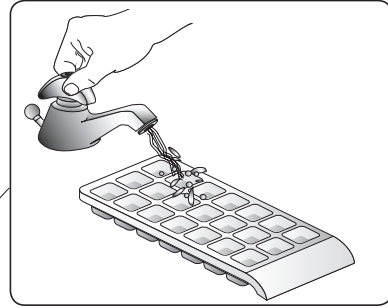
SUPER-TOIMINNON KÄYTTÄMINEN *

"Super"-toiminto käynnistetään painamalla S-painiketta vähintään 0,5 sekunnin ajan. Näytölle ilmestyy symboli ❄️. Toiminto kytkeytyy pois automaattisesti 27 tunnin kuluttua tai se voidaan sammuttaa manuaalisesti painamalla S-painiketta vähintään 0,5 sekuntia, kunnes ❄️-symboli katoaa.

🔔 TÄRKEÄÄ! Tuoretuotteiden säilymisajat selviävät pakastimen oven sisäpuolella olevasta taulukosta.

Pakasteita ostaessasi muista seuraavat seikat:

- Käärteen tai astian tulee olla ehjä, ettei sisältö pääse pilaantumaan. Jos pakkaus on pullistunut tai siinä on merkkejä kosteudesta, sitä ei ole varastoitu oikein ja se on voinut alkaa jo sulaa.
- Osta pakasteet aina viimeisenä ja sulje ne lämpöeristettyihin laukkuihin/pakkausauksiin kuljetuksen ajaksi.
- Kotiin päästyäsi laita pakasteet pakastimeen mahdollisimman pian.



PAKASTINOSAN KÄYTTÄMINEN

FI

SUOSITUKSIA:

ÄLÄ KOSKAAN laita jääpaloja suuhun tai syö mehujäitä suoraan pakastimesta, sillä ne voivat aiheuttaa paleltumia.

ÄLÄ laita virvoitusjuomia tai muita vastaavia nesteitä pakastimeen.

Kuumien ruokien ja juomien tulee antaa jäähtyä ennen pakastamista.

PAKASTEIDEN SÄILYTYS

Pakasteiden pisintä säilytysaikaa on mahdotonta arvioida, sillä se riippuu pitkälti pakasteen tyypistä.

Noudata aina pakasteessa ilmoitettuja käyttöaikoja.

JÄÄPALOJEN VALMISTUS

Täytä jääpalamuotti vedellä, kunnes se on 3/4 täynnä. Vedä jääpalahylly (jos varusteena) auki ja aseta muotti pakastimeen.

YLEISIÄ OHJEITA:

Katso, että pakkaus on ehjä, ettei se ole pullistunut ja ettei siinä ole merkkejä kosteudesta. Ne tarkoittavat, ettei tuotetta ole varastoitu oikein ja että se on voinut alkaa jo sulaa.

Kokonaan tai osittain sulaneita elintarvikkeita ei saa milloinkaan pakastaa uudelleen.

Älä säilytä pakasteita viimeisen käyttöpäivän jälkeen.



PAKASTINOSAN KÄYTTÄMINEN

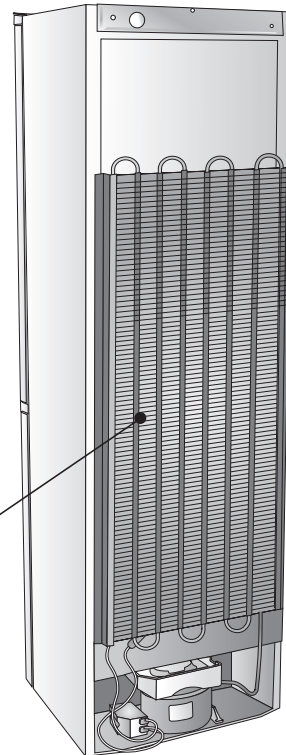
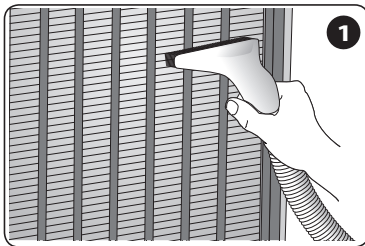
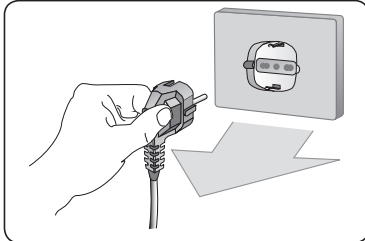
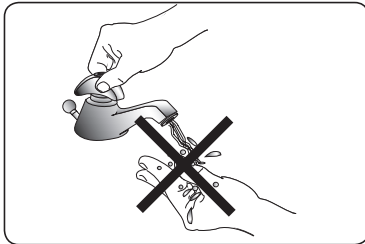
FI

ELINTARVIKKEIDEN SÄILYTYS PAKASTINOSASSA

- Vältä lämpötilanvaihteluita tai pidä ne minimissä.
- Noudata pakkauksissa ilmoitettuja viimeisiä käyttöpäiviä.
- Noudata säilytysohjeita.
- Pakastettavien tuoretuotteiden enimmäismäärä on merkitty laitteen arvokilpeen (kg/24 h).
- Katso, etteivät pakastettavat ja jo pakastetut tuotteet pääse koskettamaan toisiaan, etteivät pakastetut tuotteet lämpene.



Älä koskaan uudelleenpakasta osittain sulaneita pakasteita, vaan käytä ne 24 tunnin kuluessa.

Älä säilytä pakasteita viimeisen käyttöpäivän jälkeen.




PUHDISTUS

FI

-  **Irrota pistoke pistorasiasta ennen laitteen puhdistamista.**
-  **Suojuksia (metalliritilä, kannet) ei saa poistaa muutoin kuin asiantuntevan asentajan toimesta: älä käytä laitetta, jos suojuksia puuttuu.**

Kylmätilan muoviosien ja oven tiivisteiden puhdistaminen:

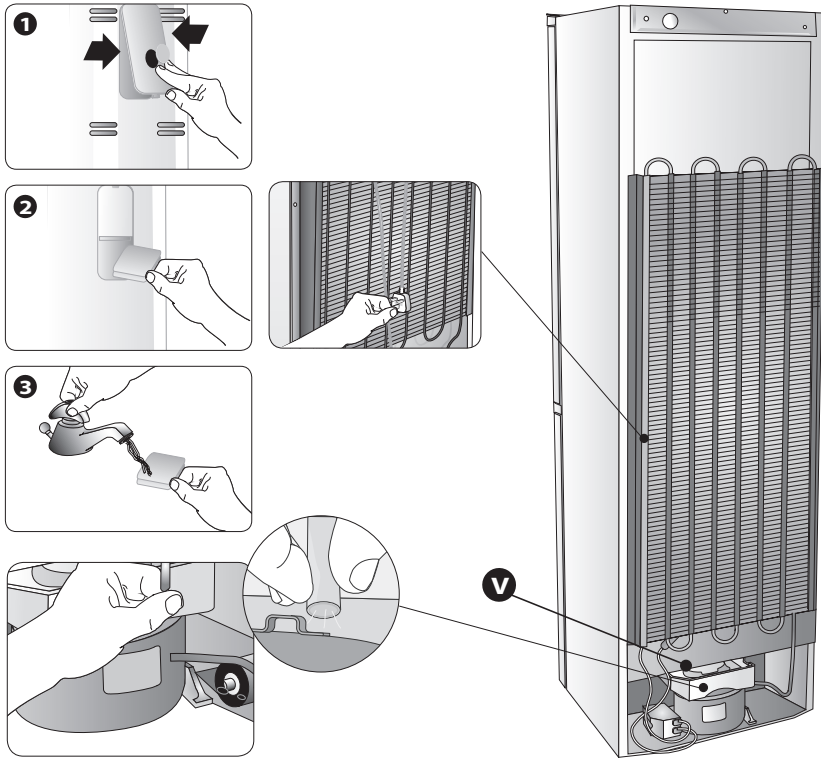
-  **Älä käytä hankaus- tai pesuaineita.**
- Käytä lämmintä vettä, jossa on ruokasoodaa (kaksi lusikallista kahteen litraan vettä).

1 Lauhduksen puhdistaminen

- Puhdista lauhdutin vähintään kaksi kertaa vuodessa.
- Puhdistus tehdään tavallisella koti-imurilla tai harjalla. Likainen lauhdutin vaikuttaa negatiivisesti laitteen toimintaan ja alentaa sen tehoa.

Jos laite on pitkään käyttämättä

- Tyhjennä laite.
- Irrota pistoke pistorasiasta.
- Puhdista laitteen molemmat osat ja kuivaa ne.
- Jätä ovet auki, jotta laitteeseen ei pääse muodostumaan epämiellyttävää hajua.



PUHDISTUS

FI

Veden poistoputken puhdistaminen

Tarkista lauhduttimen puhdistamisen yhteydessä, ettei veden poistoputki **R** ole tukossa.

- Irrota putki **R** säiliöstä **V** ja puhdisti tarvittaessa.

Antibakteerisen suodattimen puhdistaminen

- Tehdään 4 kuukauden välein.
- 1 Irrota suodatinpidikkeen kansi (kuva 1).
- 2 Irrota suodatin (kuva 2).
- 3 Pese suodatin lämpimällä vedellä (tai astianpesukoneessa) ja kuivaa alle 100 °C:ssa. Suodattimen toiminnan

varmistamiseksi se tulee vaihtaa 2 vuoden välein. Aseta suodatin takaisin paikoilleen ja asenna kansi (kuva 1).

Virtajohto

- Tarkista virtajohdon kunto säännöllisesti.
- Jos johto on vioittunut, älä käytä laitetta äläkä yritä korjata johtoa itse. Kutsu asiantunteva sähköasentaja vaihtamaan johto.



VIANETSINTÄ

FI

1) Laite ei toimi.

- Ovatko sähköt poikki?
- Onko pistoke kunnolla pistorasiassa?
- Onko virtajohto vioittunut?
- Onko lämpötila-asetus oikein?

2) Sisälämpötila ei ole tarpeeksi matala.

- Menevätkö ovet kunnolla kiinni?
- Onko laite asennettu lähelle lämmönlähdettä?
- Onko lämpötila-asetus oikein?
- Onko lauhdutin puhdas?

3) Sisälämpötila on liian matala.

- Onko termostaatti oikeassa asennossa?

4) Laite on erittäin äänekäs.

- Koskeeko laite muihin kalusteisiin tai esineisiin?
- Tärisevätkö takaosan putket tai kosketavatko ne johonkin?
- Onko laite suorassa?

5) Varoitusvalo N on jatkuvasti päällä.

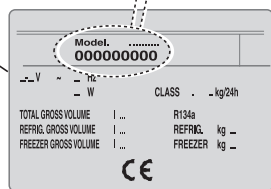
- Katso kohta **KÄYTTÖ** – ”**PAKASTINOSAN KÄYTTÄMINEN**”.

6) Lattialla on vettä.

- Onko säiliö **V** kunnolla paikoillaan ja kiinni kompressorissa?
- Onko poistoputki **R** asennettu oikein?



Model. / Malli
00000000



TEKNINEN TUKI

FI

Ennen tukipalveluun soittamista:

- Tarkista, onko vika mahdollista korjata kohdassa Vianetsintä annettujen ohjeiden avulla.
- Käynnistä laite uudelleen ja katso, poistaako se ongelman. Jos ongelma ei poistu, irrota pistoke pistorasiasta, odota tunti ja kytke uudelleen.

Jos laite ei vieläkään toimi kunnolla tai ollenkaan, tarkista ennen tukipalveluun soittamista seuraavat seikat:

- Pistoke on kunnolla pistorasiassa.
- Pistorasia toimii.
- Lämpötila-asetus on oikein.

- Ovet menevät kunnolla kiinni.
- Laitteen jännite ja verkkojännite vastavat toisiaan ($\pm 6\%$).
- Jos ongelma jatkuu, soita tukipalveluun.

Kerro tukipalvelun henkilökunnalle

- vian tyyppi
- laitteen malli
- sarjanumero.



A series of horizontal dotted lines for writing, spanning the width of the page.



A series of horizontal dotted lines for writing, spanning the width of the page.



A series of horizontal dotted lines for writing, spanning the width of the page.



A series of horizontal dotted lines for writing, spanning the width of the page.



cata

CNA
●●●group

CATA ELECTRODOMESTICOS, S. L.
C. del Ter, 2 - 08570 TORELLO (Barcelona) SPAIN
Puh. +34 938 594 100 - Faksi +34 938 594 101
[www. cnagroup. es](http://www.cnagroup.es) - Sähköposti: [cna@cnagroup. es](mailto:cna@cnagroup.es)

Atencion al Cliente: 902 410 450
SAT Central Portugal: 214 349 771

- [info@cnagroup. es](mailto:info@cnagroup.es)
- [service@junis. pt](mailto:service@junis.pt)

60815795.3.1.03.2016